

# IMMAGINI DEL CAMBIAMENTO

## Torino prima e dopo

25  
novembre  
2025

Torino

Castello del Valentino  
Sala delle Colonne

“Torino è molto cambiata”; di recente lo affermano un po’ tutti, sia i residenti meno giovani, sia chi aveva vissuto la città decenni or sono, prima delle sue grandi trasformazioni legate alla fine dell’era della “città-fabbrica”.

Il progetto *Immagini del Cambiamento. Torino prima e dopo* ha l’obiettivo di consolidare la “memoria storica” cittadina, in particolare mettendo a disposizione una raccolta sistematica di fotografie antecedenti e successive a ogni trasformazione urbana, da quelle più rilevanti fino ai micro-interventi.

Lo scopo è di fornire riferimenti il più possibile oggettivi sia a chi non può avere ricordi personali di com’erano certi luoghi della città (poiché non era ancora nato, non conosceva Torino, non frequentava una certa zona), sia a chi possiede una propria memoria della città, spesso però “falsata” (ad esempio, dal filtro della nostalgia per i luoghi della propria infanzia o gioventù).

Il progetto, nato nel 2015, ha raccolto fin qui sul sito [www.immaginidelcambiamento.it](http://www.immaginidelcambiamento.it) fotografie relative a quasi 2.000 luoghi a Torino e cintura, per un totale di circa 6.000 immagini, specialmente delle trasformazioni attuate dalla seconda metà del XX secolo in poi.

Dopo aver documentato tali trasformazioni in un volume (*Torino Immagini del cambiamento*, Edizioni del Capricorno, 2020), questa mostra intende sintetizzare in 8 pannelli altrettanti tematismi che hanno profondamente connotato i cambiamenti del tessuto urbano cittadino negli ultimi decenni.

Gli ultimi 2 pannelli, invece, raccolgono una rassegna (non esaustiva) dei luoghi ancora in attesa – talvolta, da decenni – di riqualificazione e nuova destinazione: distribuiti in diverse zone di Torino e cintura, residui dell’era industriale, edifici abbandonati, vuoti urbani, spazi pubblici degradati.

Come dire: è vero che a Torino molto s’è fatto per trasformare la città, di solito in meglio, ma molto resta ancora da fare.

PROGETTO

Dipartimento Interateneo di Scienze,  
Progetto e Politiche del Territorio  
Politecnico e Università di Torino



Politecnico  
di Torino



UNIVERSITÀ  
DI TORINO



DIPARTIMENTO  
INTERATENEO DI SCIENZE  
PROGETTO E POLITICHE  
DEL TERRITORIO

PARTNER

MuseoTorino  
Torino Urban Lab  
Archivio Storico della Città di Torino



immagini  
del  
cambiamento

Nel primo quarto del XXI secolo il verde fruibile dai cittadini è cresciuto a Torino da 15 a 24 metri quadri medi per abitante (fonte: Istat). Le sole trasformazioni di aree ex industriali hanno creato una quindicina di nuovi parchi e giardini. Diversi altri edifici abbandonati o diroccati sono stati abbattuti e sostituiti da nuove aree verdi. Chilometri di sponde fluviali – grazie soprattutto al progetto *Torino città d'acque* – e insediamenti di orti abusivi sono stati profondamente riqualificati.

VANCHIGLIETTA — via Benevento angolo via Varallo



**Foto Storica**  
Verde degradato

**Data**  
2017

**Fonte**  
Luca Davico



**Foto Attuale**  
Giardino pubblico e RSA Piccola Mole

**Data**  
2021

**Fonte**  
Daniele Viarengo

RIVOLI — viale Partigiani d'Italia



**Foto Storica**  
Muro di cinta di una ex tenuta agricola

**Data**  
2022

**Fonte**  
Google street view



**Foto Attuale**  
Area verde

**Data**  
2023

**Fonte**  
Paola Guerreschi

REGIO PARCO — parco della Confluenza di Piazza Sofia



**Foto Storica**  
Sponde del Po, con gerbidi e orti abusivi  
(vista verso lungodora Lazio)

**Data**  
anni '60

**Fonte**  
Archivio Storico Città Torino (FT 13C02\_205)



**Foto Attuale**  
Parco con sponde alberate

**Data**  
2017

**Fonte**  
Luca Davico

PARCO DORA — corso Mortara 49



**Foto Storica**  
Teksid (già Ferriere Fiat)

**Data**  
1958

**Fonte**  
Archivio Storico Città Torino (FT 13A10\_030)



**Foto Attuale**  
Parco Dora ultimato

**Data**  
2020

**Fonte**  
Google street view

La “colonizzazione” urbana della campagna, specie da metà 900, ha contribuito al progressivo declino di agricoltura ed edifici rurali. Le cascine, inglobate dalla città, hanno avuto destini diversi: in circa metà dei casi sono state ristrutturate e trasformate in abitazioni, esercizi turistici, servizi pubblici; per il resto, sono state demolite o stanno per esserlo, in quanto ormai ridotte a ruderi. Pochissime cascine resistono, mantenendo funzioni agricole su terreni al confine tra capoluogo e cintura.

BORGARO — via Lanzo angolo via Caselle



**Foto Storica**  
Cascina, già fermata di posta e albergo, in abbandono  
**Data**  
2018  
**Fonte**  
Luca Davico



**Foto Attuale**  
Condominio a 4 piani  
**Data**  
2024  
**Fonte**  
Andrea Sorrentino

REGIO PARCO — via Mercadante 133



**Foto Storica**  
Cascina Druetto (demolita negli anni 60)  
**Data**  
anni '50  
**Fonte**  
Edizioni del Capricorno



**Foto Attuale**  
Campi sportivi e Scuola materna. Sullo sfondo l'ospedale San Giovanni Bosco  
**Data**  
2015  
**Fonte**  
Luca Davico

MONCALIERI — via Fratelli Bandiera 3



**Foto Storica**  
Cascina Vignotto Dissotto  
**Data**  
anni '60  
**Fonte**  
Archivio Andrea Cavaliere



**Foto Attuale**  
Giardino Della Luna  
**Data**  
2021  
**Fonte**  
Federica Rosso

BORGIO VITTORIA — via Randaccio



**Foto Storica**  
Edificio auilico del complesso della cascina Fossata in forte degrado  
**Data**  
2004  
**Fonte**  
Urban Center



**Foto Attuale**  
Edificio auilico ristrutturato  
**Data**  
2020  
**Fonte**  
Luca Davico

A Torino, negli ultimi vent'anni, è stata autorizzata la costruzione di un centinaio di edifici commerciali, per un volumetria complessiva pari a circa 2,5 milioni di metri cubi (*fonte: Città di Torino*). La gran parte dei nuovi centri commerciali sorge al posto di industrie dismesse rase al suolo. Un certo numero di ex fabbriche, invece, è stato ristrutturato, conservando – in parte o del tutto – il manufatto originario, per ospitare all'interno supermercati, specie medio-piccoli.

REBAUDENGO — corso Vercelli 261 bis



**Foto Storica**  
Ex azienda in abbandono  
**Data**  
2016  
**Fonte**  
Luca Davico



**Foto Attuale**  
Supermercato Euro Spin  
**Data**  
2020  
**Fonte**  
Luca Davico

GRUGLIASCO — largo Colajanni



**Foto Storica**  
Nuova Legatoria Sturna  
**Data**  
2018  
**Fonte**  
Rolando Capozzoli



**Foto Attuale**  
Supermercato Lidl, inaugurato nell'autunno 2020, dopo l'abbattimento del preesistente edificio industriale  
**Data**  
2020  
**Fonte**  
Rolando Capozzoli

SAN PAOLO — via Caraglio



**Foto Storica**  
Ex Lancia  
**Data**  
1997  
**Fonte**  
Agata Spaziante



**Foto Attuale**  
Supermercato Bennet  
**Data**  
2015  
**Fonte**  
Angela Caterini

SAN DONATO — via San Donato 68 bis



**Foto Storica**  
Fabbrica e birreria Metzger, tra spazi verdi e pochi edifici  
**Data**  
inizio Novecento  
**Fonte**  
Archivio Remo Ducourtill, Torino Piemonte Antiche Immagini



**Foto Attuale**  
Supermercato Carrefour  
**Data**  
2015  
**Fonte**  
Angela Caterini

Dal 2000 a Torino sono stati costruiti circa 25.000 alloggi, per un totale, tra nuove abitazioni e ampliamenti, di oltre 5 milioni di metri cubi (*fonte: Città di Torino*). Nel primo decennio del secolo sono stati edificati molti grandi complessi condominiali, spesso su aree ex industriali; nell'ultimo decennio, invece, prevalgono – specie in zone semiperiferiche – le ristrutturazioni, spesso radicali, di abitazioni a 1-2 piani, sostituite da condomini in genere di 5-6 piani.

PARCO DORA — via Orvieto



**Foto Storica**  
Sopraelevata di corso Mortara tra le fabbriche

**Data**  
2003

**Fonte**  
Agata Spaziante



**Foto Attuale**  
Rotatoria e nuovo ponte, edifici residenziali

**Data**  
2015

**Fonte**  
Luca Davico

NICHELINO — via Spadolini



**Foto Storica**  
Campi costruiti dal Comitato cittadini servizi, da cui poi nascerà la Polisportiva Castello Hesperia

**Data**  
1988

**Fonte**  
Franco Alessio



**Foto Attuale**  
Esteso complesso condominiale

**Data**  
2021

**Fonte**  
William Mongioj

PARELLA — via Baveno 34



**Foto Storica**  
Bassa abitazione

**Data**  
2017

**Fonte**  
Luca Davico



**Foto Attuale**  
Nuovo condominio residenziale

**Data**  
2020

**Fonte**  
Francesca Macciò

SAN SALVARIO — via Chiabrera 25



**Foto Storica**  
Ex Fiat

**Data**  
1997

**Fonte**  
Agata Spaziante



**Foto Attuale**  
Edificio residenziale "25verde"

**Data**  
2015

**Fonte**  
Angela Caterini

Nel nuovo secolo a Torino sono stati costruiti oltre quaranta nuovi poli sociosanitari – tra cui moltissime RSA –, una dozzina di luoghi di culto, una decina di scuole (*fonte: Città di Torino*), oltre a molti altri edifici terziari pubblici – tra cui tre nuove stazioni ferroviarie – e privati. Questi poli di servizi si aggiungono ai molti costruiti negli ultimi vent'anni del secolo scorso, segno evidente della progressiva crescente terziarizzazione della città.

CENTRO - CIT TURIN — corso Inghilterra



**Foto Storica**  
Binari e stazione di Porta Susa in trincea, e sovrappasso automobilistico sullo sfondo

**Data**  
primi anni 60

**Fonte**  
collezione Luca Davico



**Foto Attuale**  
Nuova stazione su ferrovia sotterranea

**Data**

2015

**Fonte**  
Angela Caterini

PARCO DORA — via Borgaro



**Foto Storica**  
Ex Teksid

**Data**  
anni 90

**Fonte**  
Archivio Storico Città Torino



**Foto Attuale**  
Chiesa del Santo Volto

**Data**  
2015

**Fonte**  
Luca Davico

SETTIMO TORINESE — via Moglia



**Foto Storica**  
Ex Ferriere, a destra parco rottami e scorie

**Data**  
2003

**Fonte**  
Vito Antonio Lupo, "La fabbrica dei colori", Città di Settimo Torinese, 2005



**Foto Attuale**  
Asilo nido (fabbricato basso in primo piano) e condomini

**Data**  
2021

**Fonte**  
Marta Portigliati

SAN PAOLO — via Caraglio 97



**Foto Storica**  
Ex Lancia

**Data**  
1997

**Fonte**  
Agata Spaziante



**Foto Attuale**  
Residenza universitaria Campus San Paolo

**Data**  
2017

**Fonte**  
Elena Cardino

Dei tre grandi assi previsti dal Piano regolatore del 1995 (corso Marche, sponde del Po, Spina centrale) le maggiori trasformazioni attuate tra la fine del XX e l'inizio del XXI secolo si sono concentrate su quest'ultima, specialmente attorno alla nuova "autostrada" urbana costruita sopra il passante ferroviario: in Spina 3 (zona Parco Dora) oltre 1 milione di metri quadri sono stati trasformati, in Spina 2 (tra Politecnico, OGR e Porta Susa) circa 400.000 metri quadri.

CROCETTA - FILADELFIA — via Tirreno



**Foto Storica**  
Trincea ferroviaria in zona quadrivio Zappata, vista verso la collina

**Data**  
1991

**Fonte**  
Paolo Arlandi



**Foto Attuale**  
Parco Clessidra, zona Spina 1 (su ferrovia interrata)

**Data**

2018

**Fonte**  
Chiara Donno

CENISIA - CROCETTA — corso Castelfidardo



**Foto Storica**  
Trincea, a destra edifici ferrovie

**Data**

anni 80

**Fonte**  
Archivio Storico GTT



**Foto Attuale**  
Viale Spina 2 (su ferrovia interrata)

**Data**

2015

**Fonte**  
Angela Caterini

CENTRO — piazza XVIII Dicembre, corso Bolzano



**Foto Storica**  
Cavalca ferrovia sopra i binari di Porta Susa

**Data**  
1957

**Fonte**  
Archivio Storico Città Torino (GDP sez I 1502N\_005)



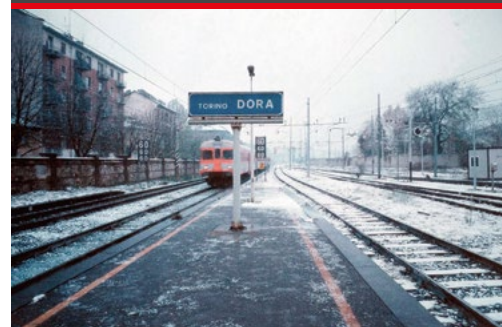
**Foto Attuale**  
Ingresso nord alla nuova Stazione di Porta Susa

**Data**

2018

**Fonte**  
Chiara Donno

AURORA VALDOCCO — corso Principe Oddone



**Foto Storica**  
Stazione Dora

**Data**  
1990

**Fonte**  
Museo Torino



**Foto Attuale**  
Nuovo viale Spina centrale

**Data**

2017

**Fonte**  
Luca Davico

Il centro di Torino è molto meno “storico” di quanto di solito si crede: nell’ultimo secolo – ultimi decenni inclusi – diversi interventi ne hanno profondamente trasformato il volto, con restauri di edifici storici, ma anche nuovi edifici, a volte “mimetici” rispetto al contesto, a volte in voluta “rottura” con esso. Inoltre, il crescente numero di (semi)pedonalizzazioni di vie e piazze ha nel complesso reso più vivibile – per cittadini e turisti – parte del centro.

CENTRO — piazza Castello



**Foto Storica**  
Fermate mezzi pubblici e traffico in piazza Castello  
**Data**  
anni 80  
**Fonte**  
foto ATM in Wikimedia



**Foto Attuale**  
Area pedonale in piazza Castello  
**Data**  
2023  
**Fonte**  
Andrea Giordana

CENTRO — via Porta Palatina



**Foto Storica**  
Edificio in abbandono dopo i bombardamenti della II Guerra mondiale; sullo sfondo Casa Pingon  
**Data**  
1973  
**Fonte**  
Hugo Daniel



**Foto Attuale**  
NH Hotel (edificio ricostruito), Casa Pingon (ristrutturata) per abitazioni e uffici  
**Data**  
2018  
**Fonte**  
Chiara Donno

CENTRO — via Lagrange



**Foto Storica**  
via Lagrange con autobus e traffico intenso  
**Data**  
anni 70  
**Fonte**  
Archivio Storico Città Torino



**Foto Attuale**  
Via pedonalizzata, a sinistra la sede di Banca Sella  
**Data**  
2017  
**Fonte**  
Luca Davico

CENTRO — piazzale Moro



**Foto Storica**  
Piazzetta sterrata a uso parcheggio  
**Data**  
1969  
**Fonte**  
Archivio Giorgio Pelassa



**Foto Attuale**  
Piazzetta del nuovo polo universitario  
**Data**  
2021  
**Fonte**  
Daniele Viarengo

Da decenni si ribadisce la necessità di contenere l'incremento del consumo di suolo. Grazie alla strategia del Piano regolatore del 1995 di "costruire sul costruito", a Torino nel primo decennio del secolo il consumo di nuovo suolo si era pressoché arrestato, ma in seguito ha ricominciato a crescere.

Tra i 15 capoluoghi metropolitani italiani, Torino ha oggi la maggior quota di superficie "cementificata", il 65% (fonte: Ispra).

Nella cintura l'incremento del consumo di suolo, di recente, è superiore al capoluogo, anche per le tante recenti edificazioni su aree già agricole.

RIVOLI — Cascine Vica



**Foto Storica**  
Area ampiamente agricola  
**Data**  
1961  
**Fonte**  
Città di Torino

**Foto Attuale**  
Svincolo della Tangenziale circondato da tessuto densamente urbanizzato  
**Data**  
2018  
**Fonte**  
Regione Piemonte, geoservizi WMS e WMTS, AGEA 2018 (c)

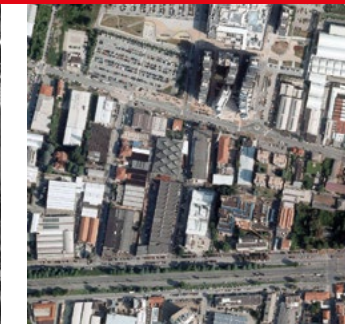
NICHELINO — Quartiere Castello



**Foto Storica**  
Area agricola  
**Data**  
1961  
**Fonte**  
Città di Torino

**Foto Attuale**  
Quartiere Castello urbanizzato (abitazioni e servizi vari)  
**Data**  
2018  
**Fonte**  
Regione Piemonte, geoservizi WMS e WMTS, AGEA 2018 (c)

COLLEGNO — vie Antonelli - De Amicis



**Foto Storica**  
Azienda Camut e alcune altre aziende tra i campi  
**Data**  
1961  
**Fonte**  
Città di Torino

**Foto Attuale**  
Azienda Primapower tra isolati densi di stabilimenti produttivi  
**Data**  
2018  
**Fonte**  
Regione Piemonte, geoservizi WMS e WMTS, AGEA 2018 (c)

ORBASSANO — via Agnelli



**Foto Storica**  
Campi coltivati  
**Data**  
2019  
**Fonte**  
Google street view

**Foto Attuale**  
Polo logistico middlemile di Amazon  
**Data**  
2025  
**Fonte**  
Arianna Costelli

VENARIA — via Petrarca



**Foto Storica**  
Prati e campi agricoli, lungo via Petrarca  
**Data**  
2019  
**Fonte**  
Google street view

**Foto Attuale**  
Condomini in fase di completamento  
**Data**  
2024  
**Fonte**  
Andrea Sorrentino



Palazzo del Lavoro



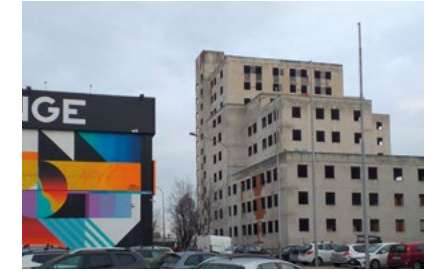
Lucento  
Ingresso sottopasso Donat Cattin



Parco Europa  
Stazione ex ovovia



Envi Park  
Affaccio su corso Principe Oddone



Collegno  
Parcheggio multipiano abbandonato



Lucento  
vie Forli e Morelli



corso Regina Margherita  
Ex stabilimento ThyssenKrupp



corso Umbria



via Pianezza  
Ex stabilimento Paracchi



Raccordo autostradale Torino-Caselle  
Edificio uffici in abbandono



via Saint Bon  
Ferrovia dismessa



Parella  
via Madonna delle Salette



Parco Dora  
via Nole



Stadio Olimpico Grande Torino



strada del Portone angolo corso Orbassano



Barriera di Milano  
Ex palazzo delle Poste via Monteverdi



Parco Colletta  
Ex cascina Airale



via Cigna angolo via Rossi



Grugliasco  
Ex Villa Azzurra (manicomio)



Pozzo Strada  
Casermes via Mazzarelo



Collegno  
Ex Mandelli



Madonna di Campagna  
Ex stazione in abbandono



Vallette  
Ex PalaStampa



Mirafiori  
Area TNE vuota



Ex Docks Dora, da corso Venezia



via Pianezza angolo corso Svizzera



Ex arcate Mercati Generali



largo Orbassano  
Accesso alla stazione Zappata (mai inaugurata)



Ex Osi Ghia, da corso Dante



via Nizza  
Sottopasso Lingotto



coorsi Leone e Mediterraneo



Lucento  
Parco via Calabria, binari ex Teksid



Stadio Filadelfia



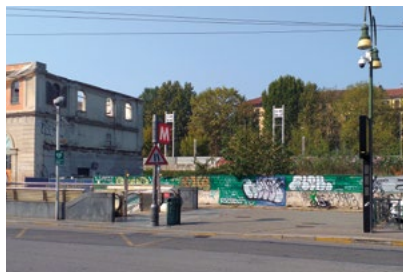
corso Lombardia



corso Unione Sovietica  
Ex cascina



via Bologna angolo lungodora Firenze



area Porta Susa  
Ex stazione



corso Venezia angolo via Rossi



via Cuneo  
Complesso Grandi Motori



Parco Dora